

---

## Zamek Wazów i królów rodaków (1587-1696)

Wiek siedemnasty, liczony od wstąpienia na tron Zygmunta III (rok 1587) do śmierci Jana III (rok 1696) to okres dziejów Pierwszej Rzeczypospolitej nazywany „wiekiem srebrnym” (po „złotym” wieku XVI). To czas dojrzałych form ustrojowych państwa polskiego łączącego w sobie elementy monarchiczne, arystokratyczne i demokratyczne: elekcyjność tronu, królewsko-sejmowy dualizm władzy, szlachecki monopol obywatelski; także federacyjną strukturę państwową (Korona i Litwa), folwarczno-pańszczyźnianą gospodarkę i szlachecką kulturę sarmacką. To także czas przełamywania się jego tendencji rozwojowych.: wzrostowej - do klęsk wojen kozackich, moskiewskich i szwedzkich lat 1648-1667 i spadkowej po nich - połączonej z obniżeniem sprawności instytucji ustrojowych i potencjału militarnego Rzeczypospolitej.

Elementem tych przeobrażeń było długotrwałe zjawisko formowania się nowego centrum stołecznego, dostosowanego do kształtu ustrojowego i terytorialnego państwa po zawarciu unii lubelskiej w 1569 roku. Do rangi tej, kosztem starych ośrodków - Krakowa i Wilna - awansowała centralnie położona między nimi Warszawa. Uzyskawszy w latach 1568-1573 status rezydencji króla Zygmunta Augusta, stolicy sejmowej i elekcyjnej, w latach przełomu XVI i XVII wieku awansowała także do funkcji stałej siedziby monarszej.

W chwili elekcji szwedzkiego królewicza Zygmunta Wazy, w Zamku rezydowała wdowa po Stefanie Batorym - królowa Anna Jagiellonka, ciotka młodego elekta. On sam, prosto ze Szwecji pojechał do Krakowa, gdzie odbył koronację i rezydował półtora roku. Do Warszawy przyjechał na sejm wiosenny 1589 roku. Od tego czasu król wraz z dworem i rodziną (królowymi Anną, a następnie Konstancją Habzburżankami, także dziećmi) z regularnością obrad sejmowych - praktycznie co roku, bywał w Zamku. Przed wyjazdem do Szwecji spędził w Warszawie większą część 1593 roku, znosząc niewygody rezydencji, nie mogącej pomieścić aż trzech dworów. Uciążliwości ciągłych sejmowych podróży Kraków-Warszawa, śmierć Anny Jagiellonki w 1596 roku i problemy z utrzymaniem władzy w Szwecji, były przesłankami decyzji o przeniesieniu się dworu do Warszawy na stałe, a za tym i rozbudowie Zamku. Zasadnicze prace ruszyły w 1600 roku. Król w swej nieukończonyj jeszcze, północnej rezydencji zamieszkał na jesieni w 1611 roku.

Od tego czasu Warszawa - centrum parlamentarne oraz siedziba króla i centralnych urzędów - stała się de facto stolicą Rzeczypospolitej, przy zachowaniu tytułu (Sedes Regni Poloniae) i części stołecznych funkcji przez Kraków (miejsce koronacji, sejmów koronacyjnych i nekropolia królewska). Państwowe funkcje Warszawy skupiły się w gruntownie przekształconym Zamku.

Na skutek zniszczenia archiwaliów w 1944 roku, wiedza o rozbudowie wazowskiej, która ukształtowała zasadnicze elementy jego architektury aż po wiek XX, jest dalece niekompletna. Twórcami jej byli włoscy architekci: Giovanni Trevano, Giacomo Rodondo, Paolo de la Corte oraz Mateo Castello. Przyjmuje się, że ten ostatni, przybyły z Rzymu ok.1614 był twórcą ostatecznej koncepcji architektonicznej nowego Zamku. Nawiązując do architektury pałacowych siedzib urzędów papieskich i adaptując powstałe już budowle, stworzył nowoczesne dzieło świetnie wkomponowane w otoczenie i eksponujące publiczno-państwowe funkcje. Wyrazem ich była monumentalna, surowa fasada od strony miasta ze strzelistą wieżą skupiającą miejskie perspektywy i symbolizującą majestat królewski. Powstał wczesnobarokowy pięcioskrzydłowy gmach z wewnętrznym dziedzińcem oparty na dwóch prostopadłych osiach. Oś główną wyznaczyły dominująca w fasadzie główniej Wieża i Brama Zegarowa oraz zdobiąca przeciwległą fasadę Dziedzińca Wielkiego wieża zwana Władysławowską. Oś pomocniczą utworzyły od północy i południa dwie bramy w skrzydłach bocznych - Senatorska i Grodzka. Status budowli, prócz czterdziestometrowej Wieży Zegarowej, podkreślały wieżyczki narożne

fasady miejskiej oraz kamienne portale bram i boniowane naroża. Fasadę mieszkalnego skrzydła strony Wisły zdobiła wieża zwana Altaną mieszcząca podobnie jak „Kurza Noga” na Wawelu, prywatny gabinet królewski. Zachowano Dom Wielki i Wieżę Grodzką; od północy rozbudowany jagielloński Nowy Dom Królewski sąsiadował z zabudową przymurną łączącą się z Dworem Mniejszym. Na terenie dzisiejszego Placu Zamkowego powstał Dziedziniec Przedni, który od strony miasta zamykały budynki kuchni, apteki, stajni i wozowni. Wzniesienie w latach 1621-1627 od strony Wisły kamiennego muru kurtynowego z narożnymi bastionami zwieńczyło dzieło Zygmunta III, nadając Zamkowi widzianemu od strony rzeki charakter palazzo in fortezza.

Układ wnętrz nawiązywał do tradycji jagiellońskiej. Apartamenty monarsze odsunięte możliwie daleko do miasta, mieściły się na pierwszym piętrze skrzydła od Wisły w Nowym Domu Królewskim, oraz w skrzydle północnym gdzie urządzono pokoje dziecięce (Pokoje Królewiczowskie) oraz długą galerię (Królewiczowską) prowadzącą do kaplicy - centralnego punktu apartamentów. Łącznie rodzina królewska i dwór zajmowały około 30 pomieszczeń. Największy apartament króla składał się z dwóch części: reprezentacyjnego - Sieni Wielkiej, trzech Antykamer i Pokój Audiencyjny oraz prywatnego w ciągu od Wisły - Sieni Gwardii, Gabinetu w Altanie i Sypialni, sąsiadujących od północy z apartamentem królowej. Drugie piętro Nowego Domu Królewskiego mieściło bibliotekę królewską, parter zajmowały damy fraucymerów królowych.

Od południa Nowy Dom Królewski stykał się z Domem Wielkim, gdzie już za Zygmunta Augusta urządzono (teraz przebudowane) sale sejmowe: Izbę Poselską na parterze i Izbę Senatorską na piętrze z sieniami i klatką schodową. Monumentalna sala senatu z tronem królewskim służyła także ceremoniom państwowym (przyjęcia poselstw) i dworskim (bankiety). W skrzydle południowym, prócz sieni i kordegardy przed izbą poselską na parterze, wnętrza trzech pięter podwyższonego skrzydła mieściły teatr dworski. W narożniku najbliższym Krakowskiego Przedmieścia, tradycyjnie umieszczono siedzibę urzędu i sądu grodzkiego warszawskiego. Skrzydło zachodnie od strony miasta zajmowały (jak się przyjmuje) archiwa i kancelarie rządów: marszałków, kanclerza i podkanclerzego, podskarbich oraz pomieszczenia ich personelu.

Apartamenty królewskie zyskały bogaty wystrój architektoniczny i ruchomy. Zmieniał się on i wzbogacał wraz z obowiązującą modą i zakupami kolejnych władców, Władysława IV i Jana Kazimierza. Do standardu należały różnobarwne marmurowe posadzki, portale, kominki oraz piece z wielobarwnych kafli. Wnętrza pięter z reguły posiadały stropy: belkowane lub kasetonowe zdobione rozetami (Sala Senatorska), także tynkowane na biało sufity ze złożoną dekoracją stiukową oraz najbogatsze z wmontowanymi malowidłami plafonowymi, których ramy tworzyły geometryczne kompozycje. Kilkanaście takich stropów z przedstawieniami „królewskich wiktorii” malowanych przez nadwornych malarzy (m. in. Tomasza Dolabellę) zdobiło apartamenty królewskie. Górne partie ścian wypełniano malowanymi „krańcami” lub zawieszano obrazy tworzące fryz. Niżej rozpinano różnego rodzaju tkaniny ozdobne i tapiserie z kolekcji królewskiej, także tkaniny wschodnie. Sypialnie królewiczów zdobiły komplety obić ściennych i baldachimów łóż. W czasach Władysława IV część wnętrza przerobiono wprowadzając trwałe wystrój dzielący ściany w kompozycje ozdobnych ram i pól wypełnionych tkaninami, obrazami lub zwierciadłami. W bogatej kolekcji obrazów mistrzów północno-europejskich i włoskich zgromadzonych przez kolejnych Wazów, ważne miejsce odgrywały heroiczne portrety konne i koronacyjne władców zdobiące Pokój Audiencyjny i Galerię Królewiczowską pochodzące m. in. z pracowni Petera Paula Rubensa. Marmurowe rzeźby, modne w 1. połowie XVII wieku hebanowe (czarne) meble intarsjowane masą perłową oraz reprezentacyjne srebra stołowe, dopełniały luksusowego wystroju pomieszczeń.

Szczególne miejsce zajmował powstały przed 1643 rokiem Pokój Marmurowy. Reprezentacyjne wnętrza, zaprojektowane przez nadwornego architekta Wazów Giovanniego Battistę Gisleniego, pełniło funkcję ostatniej antykamery przed salą audiencyjną; miało olśniewać wspaniałością zagranicznych gości. Ściany zdobiła mozaika wielobarwnych marmurów, sufit wypełniały obrazy o

treści historycznej. Górną partię ścian obiegał fryz portretowy tzw. „famili jagiellońskiej” - dwudziestu obrazów królów polskich. Przy jednej ze ścian stał żeliwny komin „jak fontanna” - barokowe curiosum techniczne łączące dwa żywioły - ogień i wodę.

Panowanie Władysława IV, lata 1632-1648 były okresem pokoju i dostatku. Uwidaczniało się to w ruchu budowlanym na terenie Warszawy, wzbogacającej się o kolejne rezydencje magnackie oraz liczne fundacje kościelne. Dwór królewski budując prestiż monarchii żył na wysokiej stopie. Ambicje dorównania przodującym dworom europejskim - habsburskim i francuskim, z których pochodziły poślubiane przez Wazów królowe, wyzwały aktywność środowiska widoczną w wielu przedsięwzięciach kulturalnych.

Prócz gromadzenia kolekcji artystycznych (obrazów, rzeźb, tkanin, rękodzieła), najważniejszą z nich były muzyka i teatr. Zamiłowanie króla Władysława IV do poznanej we Włoszech opery, sprawiło że Zamek stał się na szereg lat centrum życia teatralnego. W skrzydle południowym powstał przed rokiem 1637 zespół sal z głęboką sceną i widownią wyposażonych w instrumentarium pozwalające wystawiać przedstawienia w bogatej barokowej scenografii. Prócz stałego zespołu muzyków, tancerzy i śpiewaków (głównie Włochów) w inscenizacje zaangażowani byli dworzanie i dworki. Opery (łącznie kilkanaście premier), wystawiane zwykle w czasie trwania sejmów, w karnawale były wydarzeniami kulturalnymi relacjonowanymi poza granice Rzeczypospolitej. Warszawska rezydencja królewska wzbogacała się także o nowe obiekty. Po 1624 roku na terenie dworu Anny Jagiellonki w Ujazdowie wzniesiona została według projektu Matea Castello letnia rezydencja - Zamek Ujazdowski. Na miejscu dawnej „oboźni” przy Krakowskim Przedmieściu, zbudowano w latach 1626-1639 pałac z rozległym kompleksem ogrodowym - zwany Villa Regia. Zaprojektowany przez Matea Castello i Agostina Locciego przedmiejski zespół pałacowo-ogrodowy był miejscem także codziennego wypoczynku dworu. Powstały na wzór krakowskiego (z Wawelem, Łobzowem i Niepołomicami), warszawski barokowy kompleks rezydencyjny uzupełniał dwór myśliwski w Nieporęcie nad Narwią.

W latach czterdziestych XVI wieku także Zamek wzbogacił się o kilka nowych inwestycji. Ogrodowa fasada Nowego Domu Królewskiego od strony Wisły otrzymała galerię-loggię wspierającą widokowy taras. Łączył on Wieżę Altanę z narożnikiem północno-wschodnim, gdzie w przyziemiu urządzono reprezentacyjną łazienkę królewską. Na bastionie północnym muru od Wisły wzniesiono pałacyk królewicza Karola Ferdynanda Wazy. Bogaty wystrój architektoniczny (portal) otrzymała wieża Władysławowska. Dziedziniec Przedni ozdobiła barokowa brama projektu Constantina Tencali zwana Świętojańska. Przed bramą miejską od strony Krakowskiego Przedmieścia, w 1644 roku król Władysław IV wzniósł pomnik poświęcony swemu ojcu - Kolumnę Zygmunta autorstwa Clemente Mollego (posąg) i Constante Tencalli. Był to pierwszy z szeregu projektowanych obiektów (bram, pomników, kościoła) mających przekształcić Krakowskie Przedmieście w Forum Wazów - reprezentacyjną przestrzeń architektoniczną, miejsce parad i uroczystości.

Rozkwit miasta i kultury dworskiej, w której za sprawą francuskiej królowej Ludwicy Marii Gonzagi (żony Władysława IV i Jana Kazimierza) pojawiły się nowe racjonalistyczne wątki zainteresowania nauką, gwałtownie przerwany został w 1655 roku najazdem szwedzkim. Zamek i miasto opuszczone przez parę królewską po raz pierwszy w historii zajęły obce wojska. Wiosną 1656 roku administracja szwedzka rozpoczęła planową grabież i dewastację. Wywożono wszystkie cenne rzeczy - obrazy, rzeźby, meble także marmurowe posadzki, kominki i fontanny ogrodowe. Wnętrza zamkowe używane jako lazarety i stajnie zostały kompletnie zdewastowane. Trzy okupacje (tym ostatnia siedmiogrodzka) położyły kres wspaniałości wazowskiej rezydencji. Po przyjeździe pary królewskiej do Warszawy w październiku 1657 roku, Zamek nie nadawał się do zamieszkania. Rezydencją Jana Kazimierza i dworu stała się Villa Regia - od tego czasu zwana Pałacem Kazimierzowskim.

Mimo iż Zamek stosunkowo szybko, bo już w 1658 roku podjął swe funkcje sejmowe, do czasu abdykacji Jana Kazimierza w 1668 roku nie odzyskał rangi rezydencji królewskiej i dawnego centrum

kultury. Jan Kazimierz wywiózł do Francji znaczną część pozostałych zbiorów artystycznych. Kolejny elekt – król Michał (Korybut Wiśniowiecki) nie mógł zamieszkać w Zamku. Do 1670 roku jego rezydencją był Pałac Ujazdowski. Po ślubie z księżniczką Eleonorą Austriacką, para królewska zamieszkała w Zamku w wyremontowanych już dawnych apartamentach Wazów. Przyjmuje się, że w także w tym czasie nastąpiło przeniesienie izby poselskiej z przyziemia Domu Wielkiego, na pierwsze piętro narożnika południowo-zachodniego.

Drugi z „królów rodaków” Jan III (Sobieski), panujący w latach 1674-1696, posiadacz wielkich dóbr na Rusi (Ukraina), nie osiadł w Zamku na stałe. Wiele czasu spędzał w swoich majątkach (Żółkiew), a do Warszawy przyjeżdżał głównie na sejmy. Pobyty w mieście dzielił między Zamek, a nowo wzniesioną podmiejską rezydencję – Wilanów. Mimo to w Zamku przeprowadzono szereg inwestycji. Na miejscu Wieży Altany, powstał trójkondygnacyjny pawilon łaźienki królewskiej, służący parze królewskiej także jako miejsce spotkań nieoficjalnych. Rozbudowano apartament dzieląc Sień Wielką i Sień Gwardii na kilka gabinetów. W skrzydle północnym nawiązując do wazowskiej tradycji Pokoje Królewiczowskie przerobiono na apartament rodzinny najstarszego syna Jakuba Sobieskiego. Wnętrza zamkowe były wyposażone w prywatne mobilia, wśród których wyróżniała się kolekcja tkanin europejskich i wschodnich. Znacznym przekształceniom uległy wnętrza sejmowe. Izba Senatorska otrzymała nowy stiukowy wystrój ściany z tronem. Poprzez sień i galerię w skrzydle południowym sala uzyskała połączenie z Nową Izbą Poselską ulokowaną w narożniku południowo-zachodnim. Otrzymała ona także nowy sztukatorski wystrój, którego głównymi elementami były panoplia z rycerskich ryszunków oraz mapy Korony i Litwy. Izbę Poselską, w której zainstalowano amfiteatralnie ustawione ławy poselskie, poprzedzała obszerna sień i schody przy Wieży Zegarowej. W ten sposób Zamek, jeszcze wyraźniej niż przedtem, rozdzielono na dwie sfery: królewską mieszkalną (północną i wschodnią) oraz publiczną - sejmową i administracyjną (południową i zachodnią).

Biorąc pod uwagę fakt, że Zamek w drugiej połowie XVII wieku tylko czasowo pełnił rezydencyjne funkcje, zmiany te sygnalizowały spadek znaczenia i ewolucję treści, które uosabiał. Z ważnego symbolu spajającego państwo: siedziby króla i sejmu Rzeczypospolitej przeistaczał się w scenę walk między słabnącym władcą a zrywającą kolejne sejmy opozycyjną magnaterią. Królowie Sasi mimo prowadzonych inwestycji, usunęli się z Zamku do własnej warszawskiej rezydencji - Pałacu Saskiego. Dopiero król Stanisław August przywrócił zamkowi funkcję stałej rezydencji monarszej, a uchwalona w Zamku Konstytucja III Maja z 1791 roku przywróciła jedność „króla z narodem i narodu z królem”.

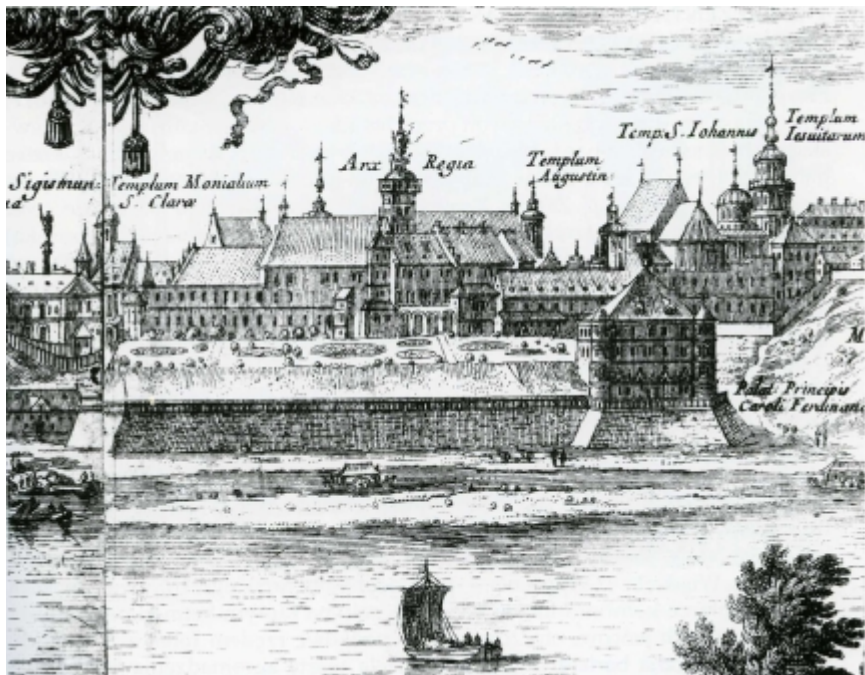
Oprac. Marek Wrede



rys.1. Rekonstrukcja pięcioboku zamkowego po przebudowie Zygmunta III, oprac. J. Lileyko, rys. W. Olszowicz.



rys.2. Portret króla Zygmunta III, malarz austriacki, ok. 1625. Zamek Królewski w Warszawie.



rys.3. Zamek Królewski od strony Wisły. Fragment widoku Warszawy z 1656 roku. Miedzioryt Nicolasa Perelle, wg rys. Erika J. Dahlbergha, Norymberga 1696.



rys.4. Pokój Marmurowy. Rekonstrukcja stanu z 2. połowy XVIII wieku. Zdjęcie współczesne.



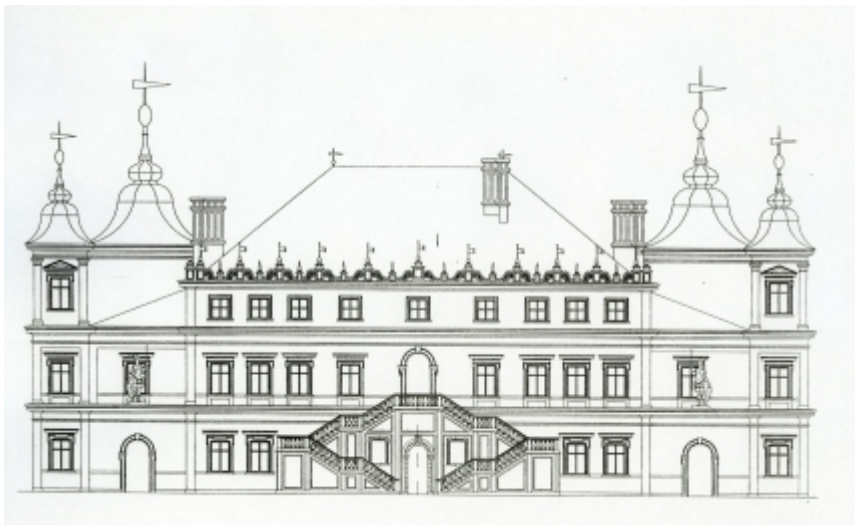
rys.5. Sala teatru Władysława IV w skrzydle południowym Zamku. Rekonstrukcja, oprac. J. Lileyko, rys. W. Olszowicz.



rys.6. Gabinet sztuki królewicza Władysława Zygmunta Wazy, malarz antwerpski, 1626. Zamek Królewski w Warszawie.



rys.6. Prezentacja królowi i stanom Rzeczypospolitej cara Wasyla Szujskiego i jego braci, w Sali Senatorskiej Zamku Królewskiego w Warszawie 29 października 1611 roku. Miedzioryt Tomasza Makowskiego wg obrazu Tomassa Dolabelli, po 1611.



8\_Villa\_R\_Putkowska541\_430xwww.jpg

rys.8. Villa Regia - pałac przedmiejski Wazów. Rekonstrukcja wg ustaleń Jolanty Putkowskiej.

---

**Source URL:**

<https://zamek-krolewski.pl/strona/historia/603-zamek-wazow-i-krolow-rodakow-1587-1696>