



ZAMEK KRÓLEWSKI
W WARSZAWIE - MUZEUM
REZYDENCJA KRÓLÓW I RZECZYPOSPOLITEJ

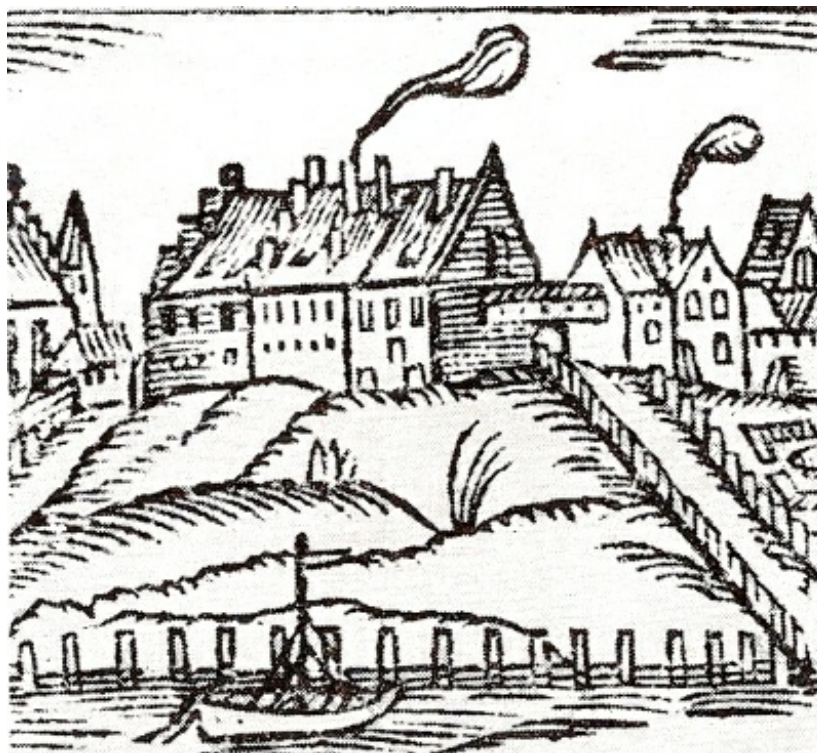
Zamek książąt mazowieckich (ok. 1300 - 1526)

Zamek książęcy w Warszawie obejmował funkcjonujący w okresie późnego średniowiecza kompleks budynków, służących za mieszkanie księciu, jego rodzinie, urzędnikom i dworzanom. Znalazły się tam też pomieszczenia lub budynki o charakterze publicznym - siedziby władzy administracyjnej i sądowniczej, a na koniec również ustawodawczej. Najstarsza forma siedziby obronnej w postaci grodu drewniano-ziemnego stopniowo została zastąpiona budynkami ceglanyymi otoczonymi murem.

Początki grodu warszawskiego są prawie równoczesne z powstaniem miasta Warszawy i datowane na początek XIV lub conajwyżej na ostatnie lata wieku XIII. Założenie siedziby książąt mazowieckich na miejscu dzisiejszego Zamku Królewskiego przypisuje się księciu Bolesławowi II, któremu udało się w latach 1294-1313 zjednoczyć pod swym panowaniem całe Mazowsze. W tym czasie na ziemiach polskich kończył się okres rozbitcia dzielnicowego i tylko Mazowsze jeszcze ponad dwieście lat miało pozostać poza granicami Królestwa Polskiego; co więcej, samo ulegało podziałom co najmniej na dwie części: Płockie i Czerskie. Cofanie metryki grodu warszawskiego w głąb XIII w. i wiązanie go z bratem Bolesława II - Konradem II (księciem czerskim w latach 1271-1294) – częste w dawniejszych pracach historyków, nie daje się już dzisiaj utrzymać. Za poprzednika grodu na Starym Mieście uważa się gród w Jazdowie, lokalizowany na terenie parku Łazienkowskiego. Jednak ten ostatni był tylko obronną rezydencją, nie miał kościoła, ani kasztelana, a administracyjnie zależał od Czerska. Ponadto na samym początku XIV w. oba przez pewien czas funkcjonowały równocześnie. Natomiast ośrodek warszawski, który od początku pełnił funkcje nie tylko obronnej rezydencji książęcej, ale też siedziby kasztelana i miejsca sprawowania sądów, w ciągu XIV w. administracyjnie zaczął dorównywać głównemu ośrodkowi tej części Mazowsza - Czerskowi.

Poszukiwania grodu warszawskiego trwały kilkadziesiąt lat. Jego lokalizacja w południowo-wschodniej części obecnego Zamku opierała się m.in. na ustaleniu, że przez teren dzisiejszego Działyńskiego w XIV w. przebiegała otaczająca go fosa. Inni widzieli najstarszy gród warszawski w okolicy dzisiejszego Pałacu Ślubów. Jednak najnowsze badania archeologiczne, przeprowadzone w latach 2004-2006 na dziedzińcu Pałacu pod Blachą (zob. Archeologia), przesądziły o trafności lokalizacji grodu na skarpie wiślanej u ujścia rzeczki Kamionki. Odsłonięto bowiem pozostałości wału, jednak nie na miejscu pierwotnym, ale przemieszczonego ok. 8 m. w dół na skutek osunięcia się skarpy. Część grodu znajdowała się więc na powierzchni cypla, która dzisiaj nie istnieje. Czas rozpoczęcia budowy odkrytych skrzyń drewnianych, będących elementami wału, wydatowano za pomocą metody dendrochronologicznej na rok 1353. Był to prawdopodobnie drugi i ostatni etap funkcjonowania tu systemu obronnego drewniano-ziemnego, w skład którego wchodziła odkryta wcześniej fosa. W 1350 r. książęta mazowieccy zrezygnowali z robocizny świadczonej przez mieszkańców dóbr biskupich przy budowie grodów, zachowując jedynie obowiązek ich odbudowy i naprawy tylko w Czersku i Warszawie. Posługa ta została zlikwidowana w ostatniej ćwierci XIV w. wobec wprowadzenia, również w Warszawie, murów ceglanych jako systemu obronnego. W drugiej połowie XIV w., w części południowej dzisiejszego Zamku, już poza obrębem dawnego grodu, który stopniowo tracił na znaczeniu, wzniesiono książęcy murowany dom mieszkalny, nazywany w dokumentach *domus* lub *palatium*.

W okresie pierwszych czterdziestu lat XIV w. Warszawa wyrosła na ważny ośrodek władzy książęcej. Jeśli nie liczyć wielce hipotetycznego epizodu z roku 1313, kiedy to Siemowit II, najstarszy syn Bolesława II, miał tytułować się panem warszawskim, to już od 1314 r. mamy dowody permanentnych rządów w Warszawie młodszego Bolesławowica - księcia czerskiego Trojdena (zm. 1341). W jego otoczeniu obok urzędników czerskich pojawia się kasztelan warszawski. Znaczenie Warszawy potwierdzają wystawiane tam dokumenty, jak również świadectwo wysłanników papieskich. W 1339 r. postrzegają oni tu ważny, a zarazem bezpieczny ośrodek, w którym książę często przebywa ze swym dworem i sprawuje sądy. Faktycznie Warszawa stała się grodem naczelnym w latach 1350-1355 za Kazimierza I Trojdenowica, po wydzieleniu z dzielnicy czerskiej małego księstwka warszawskiego. Wokół Kazimierza, tytułującego się księciem warszawskim, w wystawianych w Warszawie dokumentach, pojawiają się w charakterze świadków nowi urzędnicy, wchodzący w skład książęcego dworu warszawskiego, m.in. rządcą zajmujący się skarbowością i zaopatrzeniem grodu. Wygląd i znaczenie Warszawy w sposób znaczący zmienił Janusz I Starszy (ks. warszawski i czerski 1374-1429), który - jako założyciel miast i budowniczy licznych zamków - był przyrównywany do Kazimierza Wielkiego.



2. Zamek Królewski, stan z ostatniej ćwierci XVI w. Z lewej widoczny budynek ze szczytami gotyckimi (Curia Maior). Fragment panoramy Warszawy [w:] *Constitutio Statuta y Przywileie...*, Kraków 1581.

Najstarszym budynkiem ceglany grodu książęcego, zachowanym do dziś w swej części piwnicznej i parterowej, jest Wieża Wielka, w czasach nowożytnych nazwana Wieżą Grodzką. Jak uważa część badaczy, została ona wzniesiona ok. poł. XIV w., chociaż inni sądzą, że istniała już w 1339 r. Jej budowa byłaby więc dziełem samego Trojdena lub raczej jego synów; Siemowita III i Kazimierza pozostających w niedziale (1341-1349), ewentualnie samodzielnie rządzącego Kazimierza (zm. 1355). Badania architektoniczne wykazały równoczesność jej powstania z najstarszym odcinkiem murów miejskich i pierwotną bramą Mieszczan (później Nowomiejską). Inną sprawą jest, czy wspomniane w 1339 r. mury (umocnienia) były murami ceglany i czy otaczały całą Warszawę. Wieża była budowlą gotycką na planie kwadratu, o potężnych murach, wzmocnioną szkarpami na narożnikach i w połowie ścian budynku, być może wzorowaną na krzyżackiej wieży w Chełmnie. Początkowo była wkomponowana w system grodowych obwałowań drewniano-ziemnych. Na podstawie analogii do podobnych obiektów można przypuszczać, że górne piętra użytkowano jako mieszkania i strażnice. Wymieniana była wielokrotnie w źródłach, poczynając od 1379 r., przez cały wiek XV i pierwszą ćwierć XVI w., aż do końca rządów książęcych na Mazowszu, jako „Wieża Wielka” (*turris magna*), „Książęca”, czy też „Wieża Dworu Książęcego”. Przypuszcza się, że przed 1475 r. uległa katastrofie, ponieważ pojawia się wówczas w źródłach jako „Wieża uszkodzona” (*turris rupta*), ale też „złamana” (*fracta*) lub „zawalona” (*colapsa*). Często była też nazywana po prostu „Wieżą” i tylko z topografii można domniemywać, że chodzi o tę najważniejszą. Mimo przeprowadzonego w 1519 r. remontu, nadal jest określana jako „Wieża złamana”, co oznacza, że nie odbudowano jej do dawnej wysokości. Potwierdzają to najstarsze widoki Zamku z końca XVI i początku XVII w. Próżno na nich szukać budowli wyższej niż sąsiadujący z Wieżą jednopiętrowy Dwór Wielki.

Wzniesienie ceglanej wieży mieszkalno-obronnej na grodzie drewniano-ziemnym wyprzedzało całkowite otoczenie zamku książęcego murami co najmniej o 30-40 lat. Dopiero w 1379 r. książę Janusz I Starszy zobowiązał mieszczan warszawskich do wzbudowania brakujących (od stron południowej i wschodniej) fragmentów muru wokół zamku

marzaniem do wybudowania stanowiącej (całkowicie) i częściowo, fragmentem mura Wzrostu Zamku książęcego. Chodziło m.in. o odcinek od bramy miejskiej, nazwanej w dokumencie Bramą Dworzan (późniejsza Bernardyńska, a następnie Krakowska), „aż do Wieży Wielkiej grodu książęcego”. Pierwotna nazwa Bramy Dworzan pochodzi najpewniej od obowiązku jej obsługi, spoczywającym na ludziach zamkowych. Specyfiką zamku książąt mazowieckich w Warszawie był więc wspólny z miastem system obrony. Ostatecznie w latach 80-tych XIV w. zamknięto pierwszą linię murów otaczających miasto i gród, do którego prowadziła brama zwana „Żurawiem” (Szoraw). Większość badaczy lokuje ją od strony Wisły, w miejscu dzisiejszego skrzydła północno-wschodniego Zamku.

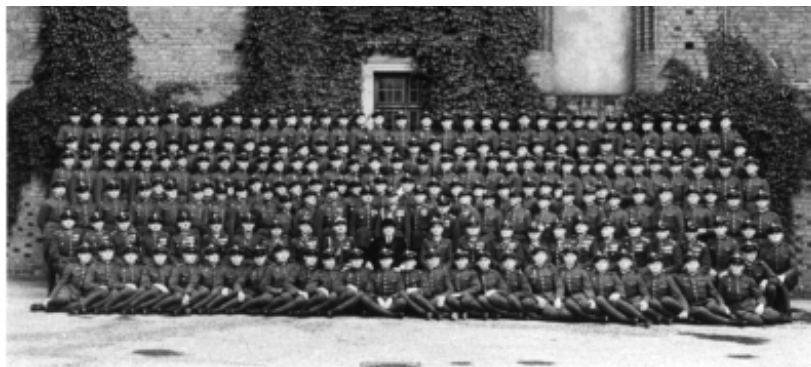


1. Pieczęć Janusza I Starszego, księcia wiskiego i warszawskiego przy dokumencie z 1379 r., wł.: Archiwum Główne Akt Dawnych, fot. M.Bronarski, Archiwum Zamku Królewskiego.

Na początku XV w. Janusz I rozpoczął w Warszawie budowę okazałego domu książęcego (nazywanego w dokumentach *Curia Maior* lub *Curia ducalis*) co tłumaczy się jako Dwór Wielki (książęcy) lub Dom Duży. Inwestycja ta wiązała się ze wzrostem znaczenia Warszawy, która wyrosła na drugie obok Czerska centrum zarządzania, a nawet przejęła niektóre jego funkcje. Mimo to książę nadal sprawował władzę w systemie objazdów wraz z dworem i urzędnikami po księstwie, a nowe domy rezydencjonalne zostały wzniesione w pierwszej ćwierci XV w. również w Czersku, Ciechanowie i w Liwie. Ukończenie warszawskiej *Curii Maior* wyprzedziło zapewne budowę zamków w Ciechanowie i w Liwie, ukończonych przed 1429 r. przez budowniczego Niklosa (Mikołaja). W przeciwieństwie do tych ostatnich nie zachowały się rachunki dotyczące budowy rezydencji książęcej w Warszawie.

Dwór Wielki była to prostokątna budowla ceglana, która w narożniku południowo-wschodnim posiadała potężną skarpe. Na poziomie pierwszego piętra mogła ona podtrzymywać dansker, czyli miejsce dla usuwania nieczystości. *Curia Maior* miała trzy kondygnacje, przy czym najniższa była tylko częściowo zagłębiona w ziemi i za czasów książęcych obejmowała mniejszą część powierzchni budynku. Wysoki dach był ozdobiony na szczytach ustawionymi schodkowo elementami dekoracyjnymi, charakterystycznymi dla budynków gotyckich.





3. Dwór Wielki (elewacja zach.), 1. ćw. XV w., po odsłonięciu i częściowej rekonstrukcji przez Kazimierza Skórewicza, stan z 1936 r., fot. or.: Centralna Biblioteka Wojskowa, repr. Archiwum Zamku Królewskiego.

Fasadę zachodnią zdobiły płytkie, ostrołukowe wnęki, zakończone ornamentem. Zróżnicowane wielkością oddawały dwudzielny układ wnętrza. W ścianie tej nie było okien z wyjątkiem małych okienek piwnicznych. Na poziomie piętra znajdował się portal wejściowy, do którego prowadziły zapewne zewnętrzne, drewniane schody. Wpływ ceglanej architektury z terenu państwa Zakonu Krzyżackiego na strukturę Dworu Wielkiego, jak i jego elementy zdobnicze dla historyków architektury nie ulega wątpliwości. Nie ma natomiast pewności czy tzw. „zamki mazowieckie (do których należy również warszawska *Curia Maior*) będące raczej rezydencjami niż warownymi twierdzami, są dziełem tego samego twórcy. Podczas odbudowy Zamku w latach 1971-1974 elewacja od strony Dziedzińca Wielkiego została odtworzona w postaci najbardziej zbliżonej do tej, jaką nadał jej Kazimierz Skórewicz po odsłonięciu w 1921 r. spod tynków oryginalnej gotyckiej fasady Dworu Wielkiego.



4. Dwór Wielki (elewacja zach.) odbudowany w latach 1972-1974, stan z 1995 r., fot. M. Bronarski, Archiwum Zamku Królewskiego.

Curia Maior miała wewnętrzne schody, których zachowane fragmenty widoczne są dzisiaj w ścianie wschodniej Dawnej Sieni Poselskiej. Prowadziły one na piętro lub też do Wieży Wielkiej. Niektórzy jednak sądzą, że połączenie obydwu budowli nastąpiło dopiero około połowy XV w. Na piętrze sala reprezentacyjna była przeznaczona na uroczystości dworskie, obok znajdowały się pokoje mieszkalne księcia, jak i wysoko postawionych gości, których podejmował Janusz I w swej rezydencji. Wśród nich był król Władysław Jagiełło, który odwiedził Warszawę w 1426 r. Na parterze, w największej sali (*stuba magna*) zasiadał książę w otoczeniu rady, sprawował sądy, a od schyłku XV w. do 1526 r. obradował tu sejm mazowiecki, który uprzednio zbierał się w innych ośrodkach, a najczęściej w Zakroczymiu. W sąsiednim pomieszczeniu (dziś „Sień Jednosłupowa”) mieściła się zapewne kancelaria. Wiemy też, że przez pewien czas na parterze, „w małej izdebce... był ulokowany skarbiec książęcy”. Być może chodzi tu o dzisiejszą Izbę w Wieży Grodzkiej. Pod częścią północną Dworu Wielkiego znajdowało się okazałe, sklepienie pomieszczenie, zwane dziś Piwnicą Książęcą (zob. Wnętrza, Piwnice).

Zapewne w ostatniej ćwierci XIV w, po likwidacji fosy grodowej, został wzniesiony murowany budynek mieszkalny, usytuowany w miejscu późniejszego południowego skrzydła wazowskiego. Nazywany był domem (*domus*) lub pałacem książęcym (*palatium*), a odbywały się w nim również niektóre czynności prawne, jak wystawianie dokumentów przez księcia w obecności urzędników.

Inną budowlą gotycką na terenie warszawskiego zamku książęcego była siedziba sądu ziemskiego, znana ze źródeł XV-wiecznych jako „szopa”. Był to budynek murowany, datowany na przełom XIV i XV w., złożony z dwóch izb, z których jedna od okopconych ścian nosiła nazwę „izby czarnej”. Jego piwnice, zachowane do dziś, znajdują się pod zachodnim

skrzydłem Zamku wazowskiego, na północ od Wieży Zegarowej.

W linii czersko-warszawskiej książąt mazowieckich dużą rolę odgrywały kobiety, a to ze względu na sprawowane dość często regencje. Taka sytuacja zaistniała po śmierci Janusza Starszego (1429), kiedy jego wnuk i jedyny sukcesor - Bolesław IV - był jeszcze dzieckiem. Rządy objęła Anna Danuta - wdowa po Januszu, a następnie jej synowa, również Anna. Księżne zamieszkiwały na Zamku w Warszawie, chociaż przebywały również w Czersku lub w swych dworach, a także klasztorach - swoich fundacjach. Z czasem, choć nie od razu, powstała część Zamku specjalnie dla nich przeznaczona.

Był to kompleks budynków, położony na północ od Zamku obejmującego Dwór Wielki z Wieżą Grodzką, nazywany w języku łacińskim - *Curia Minor*, a po polsku - „Ogródek”. Przez badaczy jest określany jako Dwór Mały lub Mniejszy. Wzniesiony około połowy XV w., graniczył z domami kanoników kolegiaty św. Jana. Pierwsza pojawia się wzmianka w dokumencie z 1444 r. mówiąca o bliżej nieokreślonym „domu zamieszkania księżnej Anny”. Datowanie pozostałości architektonicznych najstarszego z domów *Curii Minor* na pierwszą połowę XV w. pozwala wiązać jego początki z obydwoma księżnymi tego imienia. Zamieszkiwały w nim zresztą nie tylko księżne. Dokument z 1475 r., wystawiony „we dworze i w domu książęcym, obok domu kanoników, w komnacie (sypialni) księcia Janusza [II]”, pozwala stwierdzić, że chodzi niewątpliwie o Dwór Mały. W 1499 r. Konrad III podarował go swej żonie Annie z Radziwiłłów, która także zmarła w roku 1522. Następnie stał się siedzibą ich córki, ostatniej księżnej mazowieckiej - Anny. Uszanował to król Zygmunt I Stary po inkorporacji Mazowsza w 1526 r., pozostawiając jej w użytkowanie ów dom Dworu Małego aż do zamążpójścia. Obydwa Dwory były zdobione wewnątrz polichromią. Szczątki malowideł ściennych istniały jeszcze do czasu zburzenia Zamku.



5. Portret Konrada III, ks. mazowieckiego, malarz polski, 3. ćw. XVI w., or.: Muzeum w Wilanowie; kopia XX w., Zamek Królewski w Warszawie, fot. M. Bronarski

Na podstawie analogii z innymi zamkami niektórzy badacze sądzą, że warszawska rezydencja książęca musiała mieć własną kaplicę. Utożsamiają ją z zachowanym na planach XVIII-wiecznych budynkiem określonym jako „dawna kaplica św. Małgorzaty” i lokują w części północnej dzisiejszego Placu Zamkowego. Najpewniej jednak pochodzi ona z czasów nowożytnych, a książęta mazowieccy mieli swoją kaplicę w kościele św. Jana. Po przekształceniu go przez Janusza I na początku XV w. w kolegiatę (kościół obsługiwany przez grupę kanoników uposażonych przez władcę) powstała tam co najmniej jedna kaplica z fundacji książęcej. Jeszcze w XVI w. określana była jako *capella ducalis* (kaplica książęca). Stało się regułą, że wysocy urzędnicy kancelarii książąt mazowieckich, uczestniczący również w zarządzaniu

państwem, byli kanonikami kolegiaty św. Jana.

W pobliżu rezydencji książęcej (na terenie dzisiejszego Placu Zamkowego) zamieszkiwali wysocy urzędnicy świeccy, obdarowani przez Janusza I i Bolesława IV działkami, na których wystawili dwory. Do mazowieckiej elity urzędniczej należeli m. in. Ścibor z Sączocina, marszałek dworu Janusza I i Jan Rogala, marszałek dworu Bolesława IV i wojewoda mazowiecki. Działkę w dożywotnie użytkowanie otrzymał też Baltazar Smosarski, lekarz książąt mazowieckich w latach 1523-1526. Tereny położone na południe od Wieży Wielkiej i muru zamkowego, na stoku wąwozu Kamionki, były wykorzystywane na ogrody. Znajdowały się tam ogrody zarówno książęce, jak i te, będące w posiadaniu prywatnych właścicieli. Do takich należał m. inn. „ogród Kazuba”, położony „nad rzeczka Kamionką, blisko wieży dworu książęcego”, lub „ogród Loska”, niedaleko „wieży złamanej”, podarowany przez Konrada III Annie Łoskiej, matce jego nieślubnego syna.

Bolesław IV, którego panowanie stanowiło wyraźne przedłużenie rządów Janusza Starszego, kontynuował rozpoczęte przez swego dziada inwestycje. Starł się też umacniać pozycję Warszawy jako ośrodka zarządzania państwem i głównej rezydencji panującego. Mimo utrzymującego się objazdowego systemu zarządzania, wzrosła ilość spraw majątkowych i spornych, rozstrzyganych przez księcia na Zamku w Warszawie. Po jego śmierci w 1454 r. zakończył się okres prosperity księstwa i Zamku warszawskiego, trwający prawie 80 lat. Podziały Mazowsza czerskiego między synów Bolesława IV spowodowały, że kilkakrotnie zmieniali się książęta na Zamku w Warszawie, aż objął go ostatecznie w 1488 r. Konrad III. Po jego śmierci (1503), w imieniu małoletnich synów, Stanisława i Janusza III, regencję znowu objęła wdowa - Anna z Radziwiłłów, dzierżąc ją twardą ręką aż do 1518 r. Dopiero bunt szlachty mazowieckiej i ingerencja Zygmunta Starego przyczyniły się do oddania przez nią władzy synom. W tym czasie nie podejmowano na Zamku większych inwestycji. Po krótkim wspólnym panowaniu ostatnich książąt mazowieckich, w 1524 r. zmarł Stanisław, a w 1526 r. - jego brat. Śmierć młodych książąt budziła emocje u współczesnych, a dzięki przekazom źródłowym dowiadujemy się, że żaden z nich nie spędził ostatnich dni swego życia we Dworze Wielkim. Starszy - Stanisław zmarł w domu mansjonarzy (księży powołanych do obsługi kaplicy książęcej w kolegiacie św. Jana). Janusz natomiast, dotknięty chorobą, który jeszcze 4 marca znajdował się „w komnacie książęcej” Dworu Wielkiego, 10 marca - w chwili śmierci - przebywał „w domu” (*in domo*). Dokładna lokalizacja tego pomieszczenia nie jest możliwa. Można się tylko domyślać, że chodzi tu o budynek na terenie skrzydła południowego dzisiejszego Zamku.



6. Portret Stanisława (w środku), Janusza III i Anny, książąt mazowieckich, ok. 1620-1640, wzorowany na pierwowzorze z 3. dekady XVI w., wł.: Muzeum Narodowe w Warszawie, depozyt w Zamku Królewskim, fot.M.Bronarski, Archiwum Zamku Królewskiego.

Po 1526 r. okazało się, że ostatni Piastowie mazowieccy żyli na kredyt, mimo że ojciec ich objął wyjątkowo bogaty skarbiec rodzinny. Tymczasem synowie Konrada III zrujnowali dobra książęce, spieniężyli klejnoty swojej siostry - Anny, nie płacili dworzanom, oficjalistom, rzemieślnikom i dostawcom. Dopiero przed samą śmiercią Janusz III w obecności najwyższych urzędników podyktował testament, wyznając swe winy wobec siostry. Pretensje wierzycieli, którzy zgłaszali się na Zamek warszawski po odbiór należności, uregulował ostatecznie dopiero Zygmunt Stary.

Zanim jednak król Polski objął panowanie nad Mazowszem, Warszawa i Zamek stały się świadkiem dramatycznych wydarzeń. Po śmierci Stanisława i Janusza Mazowsze czersko-warszawskie, wobec braku potomków męskich, winno było wrócić do Korony. Jednak Anna, poparta przez znaczną część szlachty mazowieckiej, przeciwstawiła się realizacji prawa lennego. Objęła władzę jako „Jedyna Księżna Dziedziczka Mazowsza”, zwoływała sejmy i przez pięć miesięcy nie chciała dopuścić do pogrzebu brata., aby uniemożliwić królowi polskiemu objęcie panowania nad Mazowszem. Zygmunt Starv doprowadził w końcu do inkorporacji Mazowsza. a w sierpniu 1526 r. odbył wjazd na Zamek warszawski. którv

Stary, doprowadził w końcu do inkubacji, młodziak, a w sierpniu 1926 w czasie wizyty na Zamku Warszawskim, który z książęcego stał się królewskim.

Oprac. Ewa Suchodolska

Zamek Królewski w Warszawie - Muzeum. Rezydencja Królów i Rzeczypospolitej
www.zamek-krolewski.pl